

*Sigalion asiatica* Mackie et Chambers, 1990: 39—56.

**标本采集地** 青岛, 烟台, 秦皇岛潮间带。

**形态特征** 口前叶卵圆型, 两对小眼位于口前叶近中央, 3 个头触手小, 无基节, 前对触手位于口前叶前缘, 中央触手位于口前叶后部, 两对眼的后面。疣足双枝型, 具须状和栉状鳃。背刚毛为简单长刺毛状; 腹刚毛有 3 种: 1. 复型长镰刀状刚毛, 端片分若干节, 末端 2 小齿, 柄部较光滑, 无发达的小锯齿; 2. 双锯齿刺毛状刚毛; 3. 复型短端片的镰状刚毛。鳞片宽圆, 表面光滑, 外侧缘具多个羽状缘突。鳞片完全覆盖住体表面和疣足基部。

体长可达 120mm, 宽 3.5mm。

**地理分布** 渤海和黄海潮间带。

**分类讨论** 本种与刺锡鳞虫 *Sigalion spinosa* (Hartman) 的主要区别为前者镰刀状复型刚毛的柄部光滑或具不太发达的锯齿, 而后者具多排发达锯齿。Mackie and Chambers (1990) 根据具刚叶前瘤 (presetal tubercle) 及须状后刚叶把亚洲三指虫亚种 *Thalenessa spinosa asiatica* 上升为种。

#### LV. 真三指鳞虫属 *Euthalenessa* Darboux 1899

*Thalenessa*, Baird, in McIntosh, 1885;

*Euthalenessa* Darboux, 1900;

*Haswellia* Darboux, 1900.

身体长形, 体节数目多。口前叶具 3 个有基节的小触手, 位于口前叶前端, 与第 1 节疣足的背面愈合。两对眼较大。一对长尖状的触角从第 1 节的腹面伸出。第 1 节向前方伸出, 单根足刺, 一对短触须, 刚毛少量或无。第 3 节具一对背须。须状鳃始于第 4—7 节。具背瘤。背刚毛为简单长毛状, 腹刚毛为复型镰刀状, 末端 2 个小齿。

模式种: 真三指鳞虫 *Euthalenessa digitata* (McIntosh, 1885)。

本属共 8 个种 (Fauchald, 1977), 中国海目前已发现 2 种。

#### 种的检索表

- 1 (2) 鳞片的缘突有 1—5 个小枝; 第 2—5 体节疣足腹叶下唇具须状或栉状鳃 ..... 真三指鳞虫 *Euthalenessa digitata*
- 2 (1) 鳞片的外缘有多于 5 个小枝的缘突; 第 2—5 体节疣足下唇无须状或栉状鳃 ..... 眼真三指鳞虫 *Euthalenessa oculata*

(121) 真三指鳞虫 *Euthalenessa digitata* (McIntosh, 1885) (图 148)

*Thalenessa digitata* McIntosh, 1885: 140, pl. 22, fig. 2, pl. 23, figs. 5—7, pl. 13A, figs.

7—10, pl. 32A, fig. 9.

*Euthalenessa digitata* Pettibone, 1970: 19—23, figs 12, 13.

标本采集地 台湾海峡西部海域, 福建厦门大登岛。

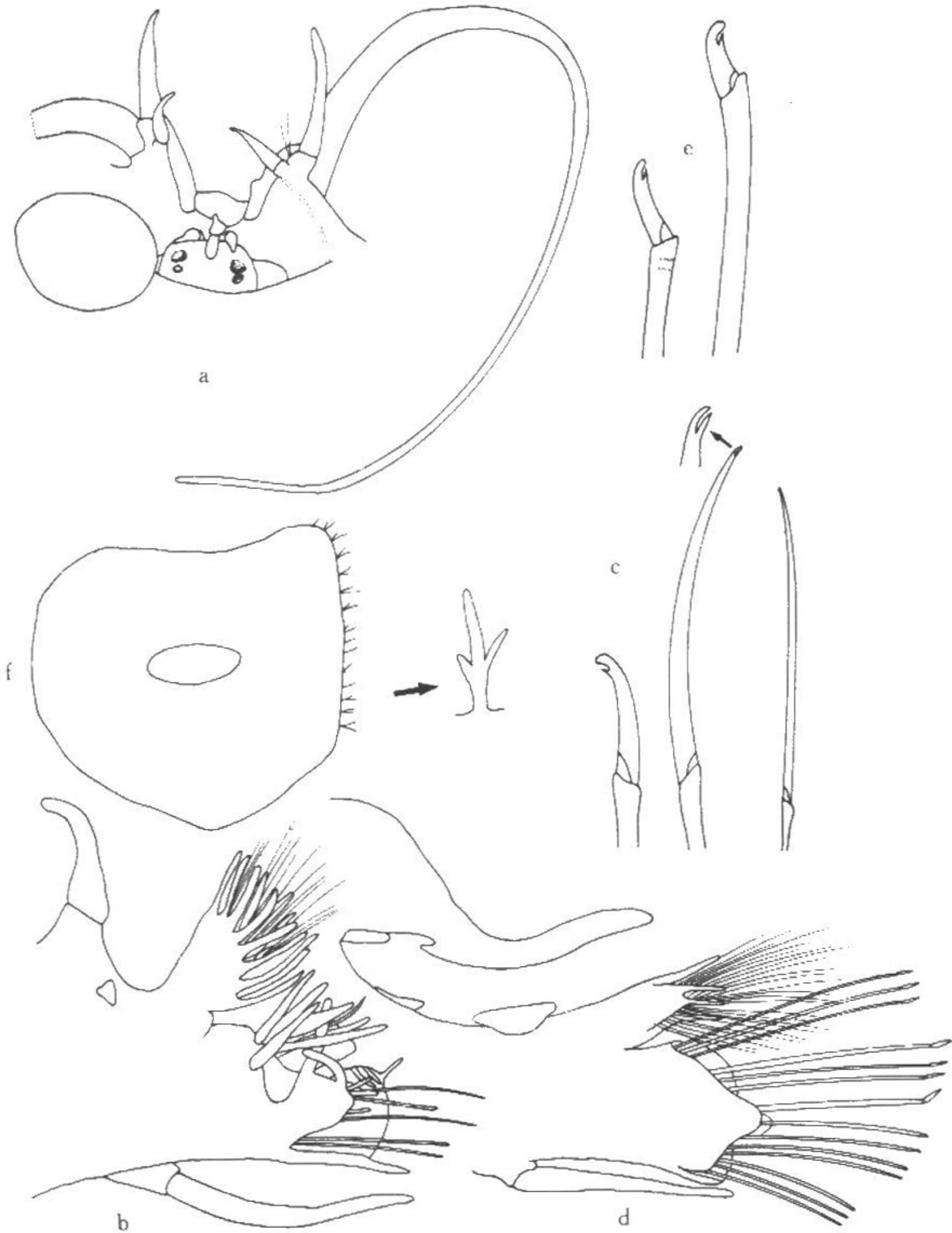


图 148 真三齿鳞虫 *Euthalenessa digitata* (McIntosh)

a. 头部背面观; b. 第 3 疣足后面观; c. 第 3 疣足的腹刚毛; d. 第 24 疣足后面观;  
e. 第 24 疣足的腹刚毛; f. 右侧第 10 个鳞片。

**形态特征** 体长扁型, 无色。鳞片多, 体前部小而圆, 体后部大, 呈亚四边形或亚心形, 除第 1 对鳞片边缘光滑外, 其余鳞片的边缘皆具缘突, 前部鳞片缘突 11—15 个,

后部鳞片缘突 8—12 个；每 1 缘突具 1—5 个分枝。

口前叶与第 1 体节愈合；两对眼中等大小，位于口前叶两侧；中央触手从口前叶中部向前伸出，基节较长；侧触手一对，位于口前叶前缘，基节较短；中央触手基节和侧触手基节皆与第 1 体节疣足背面愈合；3 个触手游离端皆短；一对触角长，向后可延伸到第 11 至 16 节。第 1 节背须短而细，腹须粗，长约背须的 2 倍，刚毛少量或无。

前部体节的背腹叶具发达的唇，背须短，腹须较背须长。背唇具 1—3 个小叶，边缘具 10—14 个指状突起；腹唇具 3—4 个小叶，边缘具 12—19 个指状突起。后部体节的前唇叶变小，后唇叶加长，呈亚锥状；指状突减少，最后消失。背刚毛为成小束的毛状刚毛；腹刚毛为复型镰刀状，鳞片长短不一，某些挨的端片分若干节。鳃始于 4—6 节，疣足具 3 个杯状突。

体长可达 150mm，宽 6mm，多于 100 刚节。

**地理分布** 红海，台湾海峡和福建沿岸。

(122) 眼真三指鳞虫 *Euthalenessa oculata* (Peters, 1854) (图 149)

*Sigalion oculatum* Peters, 1854: 610.

*Thalenessa oculata* Hartman, 1959: 115, 119, 122; Day, 1960: 294; 1967: 107, fig. 1. 19, m—q.

*Euthalenessa oculata* Pettibone, 1970: 6—12, figs. 1—5.

**标本采集地** 广东大亚湾沙滩，泥滩，岩相都有分布。

**形态特征** 体长扁型，具棕色色斑，通常在第 14—16 节有明显的色素带。鳞片具色斑；体前部的小而圆，体后部的大，呈亚四边形或亚心形；除第 1 对鳞片边缘光滑外，其余鳞片的边缘皆具缘突，前部鳞片缘突 7—19 个，后部鳞片缘突 9—14 个；每 1 缘突具 2—7 个分枝。

口前叶与第 1 体节愈合；两对眼中等大小，位于口前叶两侧；中央触手从口前叶中部向前伸出；侧触手 1 对，位于口前叶前缘；中央触手和侧触手的基节皆较长，与第 1 节疣足背面愈合；3 个触手的游离端皆短。1 对触角长，向后可延伸到第 10 至 20 节。第 1 节背须短而细，腹须粗，长约为背须的 2 倍，刚毛少或无。前部体节的背腹叶具发达的唇，背须短，腹须较背须长。背唇具 1—3 小叶，边缘具 3—12 个指状突起；腹唇具 3—4 小叶，边缘具 4—10 个指状突起。后部体节的前唇叶变小，后唇叶加长，呈亚锥状；指状突减少，最后消失。背刚毛为小束的毛状刚毛；腹刚毛为复型镰刀状，端片长短不一。鳃始于 4—6 节，疣足具 3 个杯状突。

体长可达 200mm，宽 3—9mm。

**地理分布** 红海，东、南、西非洲，南海。